

Demontage Kofferraumverkleidung R170

Es gibt viele Gründe, die Verkleidung abzumontieren: Fahrwerksumbau, der liebe Tankgeber, oder - wie in meinem Fall- ne nette Beule am hinteren Kotflügel.

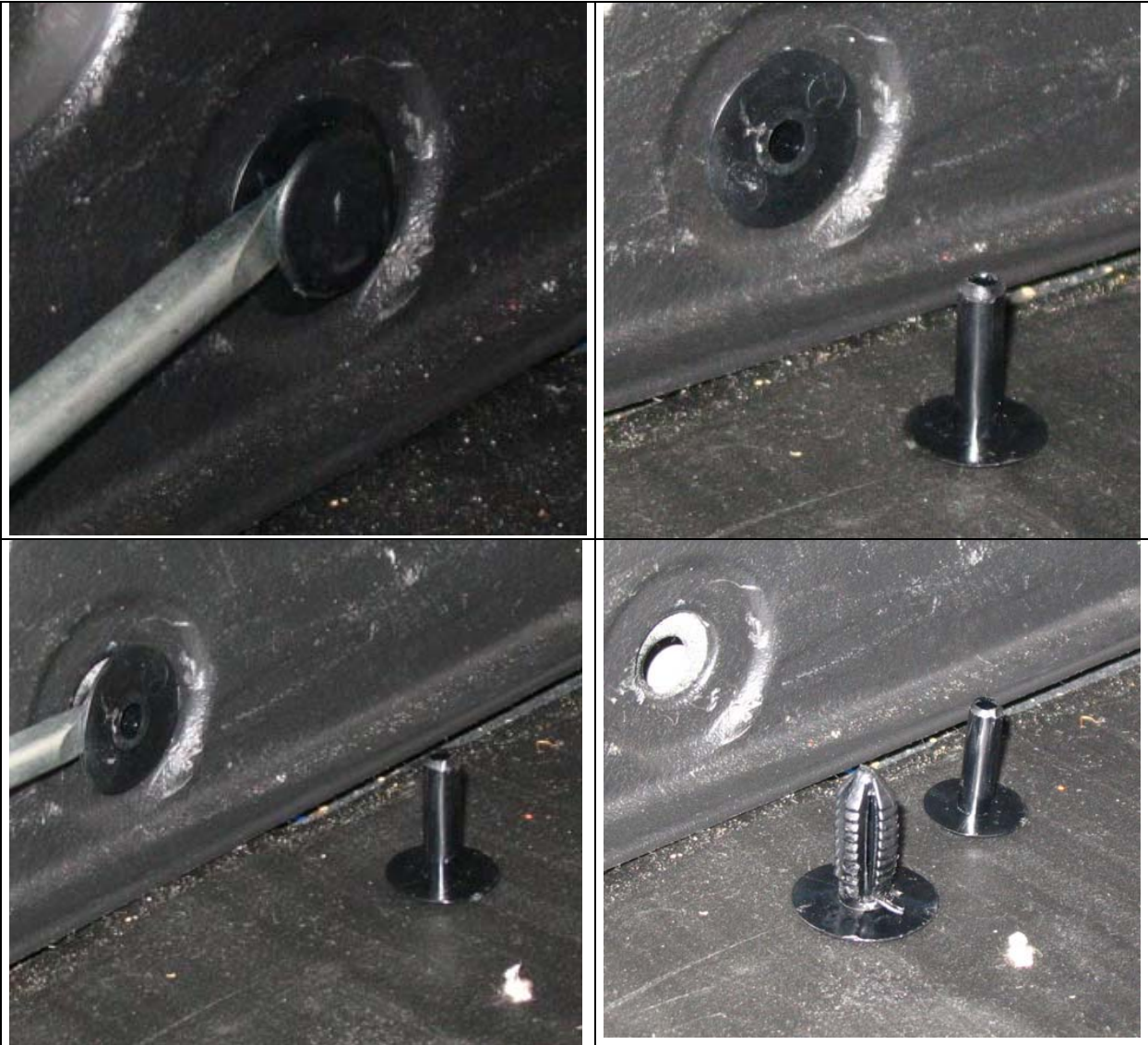
Wenn man an den Tankgeber will, oder eine der Seitenverkleidungen abmontiert, muss das Rollo raus: links und rechts ist jeweils eine Schraube, die 10er Nuß steckt man am besten auf eine Verlängerung. Danach kann man das Rollo rausnehmen, ist nur etwas hakelig (rote Markierung).



Dann ist der Teppich, der hinter dem Rollo festgeklemmt ist, lose und kann rausgenommen werden. So erreicht man auch den Tankgeber. (Ich warne hier ausdrücklich davor, selbst am Tank rumzubasteln!)



Jetzt mal was Grundlegendes: Das Plastik im Kofferraum wird von zwei verschiedenen Steckverbindungen gehalten, die nach dem Prinzip von Dübel und Stift funktionieren. Hier erst mal die Runde:



Analog dazu funktioniert auch die eckige Variante:



Die hintere mittlere Verkleidung wird nur von diesen Verbindungen gehalten. Nach dem Entfernen ist das Teil lose, und wenn man die Lampe aussteckt, kann man sie rausnehmen:



Zur Demontage der seitlichen Verkleidungen muss neben den Steckverbindungen noch der Gummi-Stöpsel rausgezogen werden und die Schraube auf der Seite raus.



Dann kommt Trick 17: Mit der am Anfang ausgebauten Schraube kann man den Dachschalter überlisten, in dem eigentlich der Rollo einrasten sollte, und kann die Heckklappe aufstellen.



Dann kann man die Verkleidung über einen Schlitz am Ende der Aussparung für die Mechanik nach vorne rausziehen.



Fertig!!



Wieder Montieren geht natürlich genauso, nur rückwärts!!
Spezieller Dank geht an Micha Z., der mir das ganze mal vor Jahren gezeigt hat.