

Einbau des Innoparts Chirp-Moduls IP-CM1.0 in den SLK R170

von Mekkes in Kooperation mit Nick

Nachdem einige Module bereits über die ZV Pumpe verbaut wurden und die Montage sehr aufwendig ist, hat Nick eine andere Möglichkeit gefunden. Es gibt ein Blinkrelais das für die Ansteuerung der Blinker beim Öffnen und Schließen verantwortlich ist. Das Blinkrelais befindet sich im Sicherungskasten des SLK's im Motorraum.

Wir benötigen folgende Teile:

1x Innopart Chirpmodul IP-CM1.0
3x Ringöse
2x Quetschverbinder
etwas Polstermaterial, Kabelbinder, Isolierband

Werkzeug: 1 x Torx T25 Schraubendreher
1 x Knarre mit 7er und 10er Nuss
1 x Kreuzschlitzschraubendreher
1 x Quetschzange für Ringösen
1 x Seitenschneider
1 x Abisolierzange
1 x Wasserpumpenzange oder Kombizange



1 Tasse Kaffee (wie immer ☺)

**EINBAU AUF EIGENE GEFAHR! ÜBERNEHME KEINERLEI RICHTIGKEIT UND HAFTUNG FÜR
DIESE ANLEITUNG. SIE WURDE NACH BESTEM WISSEN UND GEWISSEN ERSTELLT. VIEL
SPASS BEIM WERKELN!!!!**

Kabelfarben und Verkabelung:

Farben an den Kabelbäumen des Moduls:

Rot= Dauerplus (Klemme 30)

Schwarz= Masse (Klemme 31)

Weiss/Rot= Steuersignal Soundgeber

|Blau= Zündungsplus (Klemme 15) (**Muss nicht angeschlossen werden**)

Braun/Weiss= Masseimpuls des Blinkerrelais

Schwarz/Gelb am Relais= Masseimpuls

Rot am Soundgeber= Steuersignal für Soundgeber

Schwarz am Soundgeber= Masse

Das Chipmodul wird inkl. der Kabelbäume und dem Soundgeber geliefert.

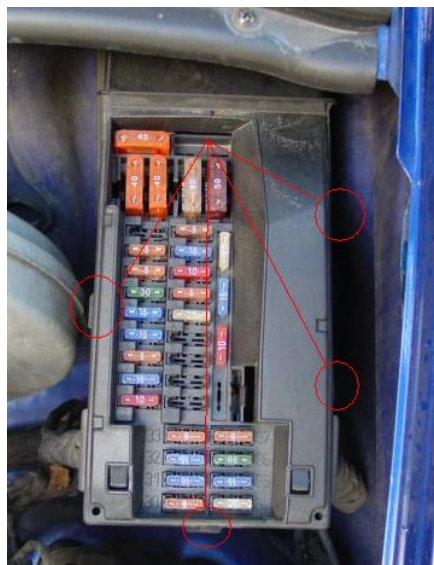


Batterie abklemmen

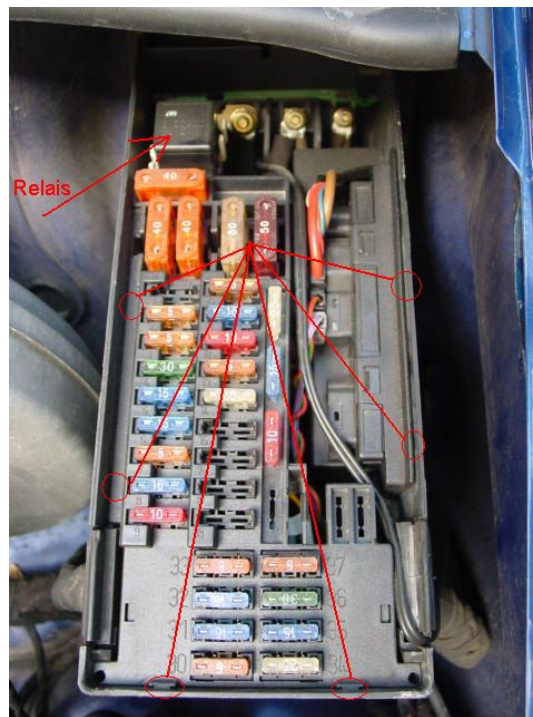
Sicherungskasten öffnen



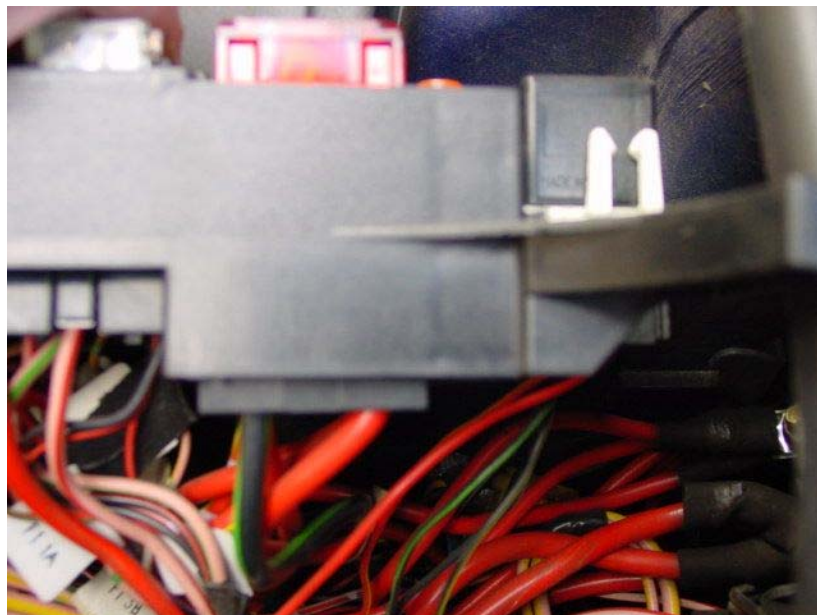
Die Clipse der Abdeckung zur Seite ziehen und die Abdeckung abnehmen



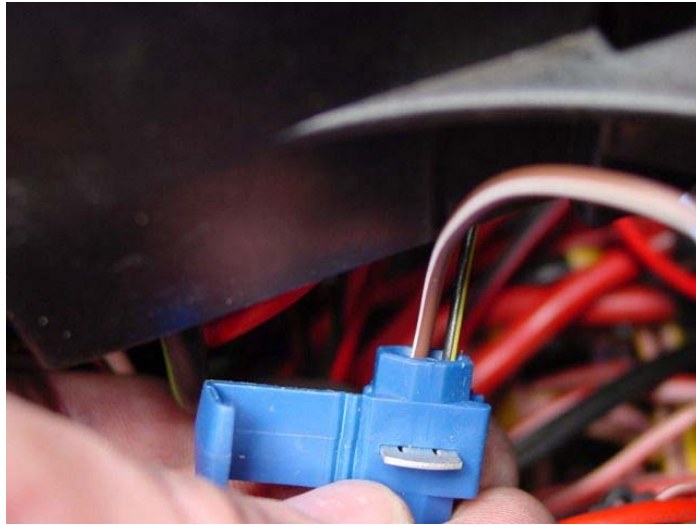
Den Sicherungskasteneinsatz entnehmen. Der ist eingeklipst. Man kann ihn einfach mit einem dicken Schraubendreher ausgehebelt werden.



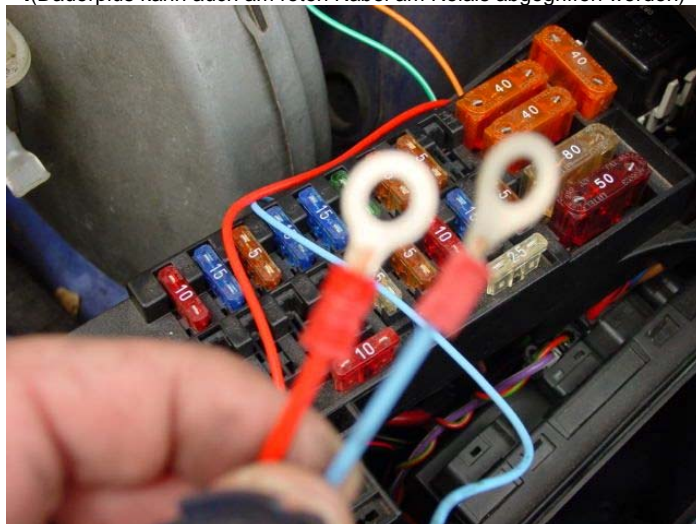
Der geöffnete Sicherungskasten



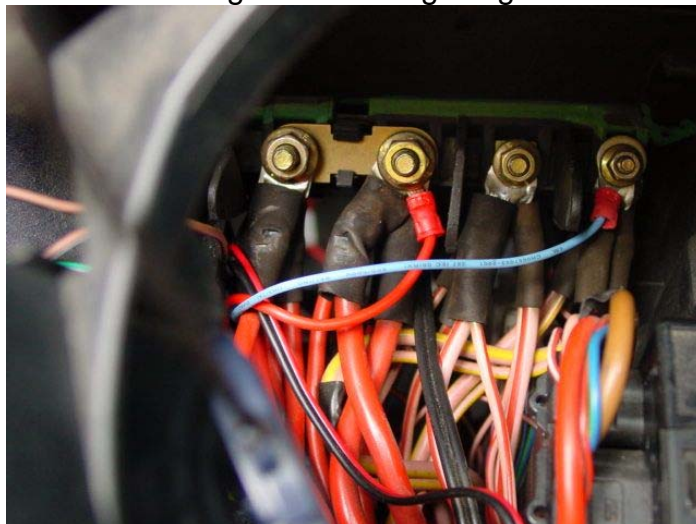
Nun die Steuerleitung des Chirpmoduls braun/weiss an das schwarz/gelbe Kabel am **schwarzen** Relais anschließen und mit Quetschverbinder abgreifen.



Das blaue, sowie das rote Kabel mit einer Ringöse versehen
!(Das blaue Kabel muss beim SLK nicht unbedingt angeschlossen werden)
!(Dauerplus kann auch am roten Kabel am Relais abgegriffen werden)



und im Sicherungskasten wie gezeigt anschließen.



Den Soundgeber habe ich im Sicherungskasten verbaut.
Beim Modul ist ein doppelseitiges Klebeband dabei.



Die kleine Abdeckung an der Seitenverkleidung im Fahrerfußraum entfernen und die dahinter liegende Torx oder Kreuzschlitzschraube entfernen



Dichtung etwas abziehen und die Seitenabdeckung entnehmen (Ich habe noch die Fußleiste abgenommen, dann geht es etwas einfacher)

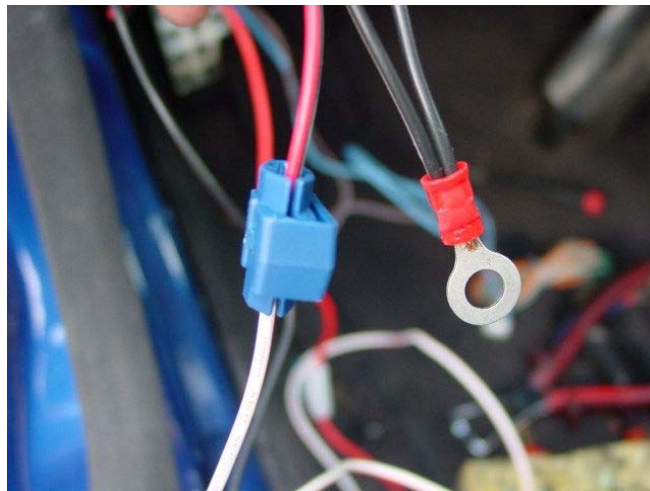


Im Fußraum die Pedalabdeckung mit 2 Kreuzschlitzschrauben lösen und entnehmen.



Dann die Kabel durch die Öffnung zum Sicherungskasten in den Fußraum ziehen.
Hier erfolgt die weitere Verkabelung:

Das vom Signalgeber kommende rote Kabel mit dem weiss/roten Kabel vom Modul verbinden, das schwarze Kabel vom Soundgeber sowie das Massekabel des Moduls zusammen in der Ringöse verbinden



Die Ringöse am Massepunkt im Fußraum befestigen



So sollte das verkabelte Modul aussehen.
Nun der Test. Weitere Einstellungen etc. sind im Handbuch beschrieben.
Das Modul chirpt 2x beim öffnen und schließen.

Alles wieder montieren und die Tasse Kaffee beim chirpen genießen.



V1.0 24/05/2004
V1.1 05/06/2004 (Änderung: Anschluss blaues Kabel)
V1.2 12/07/2004 (Änderung: Anschluss Dauerplus/Relaishinweis)
©2004

