

Einbau der Stossstangenantenne des SLK R170 in einen SLK R171

Nachdem ich voller Stolz Anfang Mai 2004 meinen heiß ersehnten SLK in Bremen abholen durfte war mir eins sofort klar: **Diese Antenne muss weg !!!**

Nach einigem Überlegen gab es für mich nur eine Lösung: Da die Antenne des SLK auch zur Übertragung des Signal für die Fernbedienung dient, ich aber den kurzen Stummel des SL R230 montieren wollte und der taugt nicht für den Radioempfang, musste also eine andere Lösung her.

Ich entscheid mich für die Stossstangenantenne des SLK R170, die ich von dort als exzellent in Erinnerung hatte.

Also auf ans Werk – man benötigt: (Preise inkl. MwSt.)

1x Antenne für die Stossstange	Best. Nr.:	A 170 820 00 75	Preis ca. 37,41 €
1x Verstärker dazu passend	Best. Nr.:	A 170 820 00 89	Preis ca. 53,66 €
1x Stummelantenne des SL	Best. Nr.:	nach Farbe	Preis ca. 39,15 €
1 x Antennenkabel mit klassischen Schraubanschluss + jeweiligem Radiostecker - Länge 5m			Preis ca. 11,00 €
1 Rolle Panzerband oder Gaffer-Tape			Preis ca. 7,00 €
1x Lackieren des vorhandenen Fußes in gew. Farbe			<u>Preis ca. 20,00 €</u>
		Zusammen ca.	<u>170,00 €</u>

An Werkzeug:

Den serienmäßigen GTI-Antennenstab des R171 (WICHTIG!)

10er Ratschenschlüssel

1 Teppichmesser

Ca. 75cm starren Draht (zum durchziehen der Antennenleitung)

1 Spannungsprüfer oder kleinen Schlitzschraubendreher

1 Rolle Isolierband

Ca. 60cm 0,75mm flexibles Kabel

1 Kabelabzweigklemme

zusätzlich etwa 3-4 Stunden Zeit sowie etwas handwerkliches Geschick und natürlich gute Nerven...

Als erstes muss der hintere Stossfänger runter:

Hierzu müssen insgesamt 9 Schrauben mit einem 10er Schlüssel gelöst werden, zusätzlich sind unter dem Fänger noch 2 Plastikclips zu lösen. Andere Plastikclips auf die man stößt sind für den Ausbau **NICHT** relevant!



Die 3 oberen Schrauben können von innen gelöst, wobei man für die beiden äußeren die Seitenwandverkleidung lösen muss – am besten ausprobieren wie man am besten drankommt!

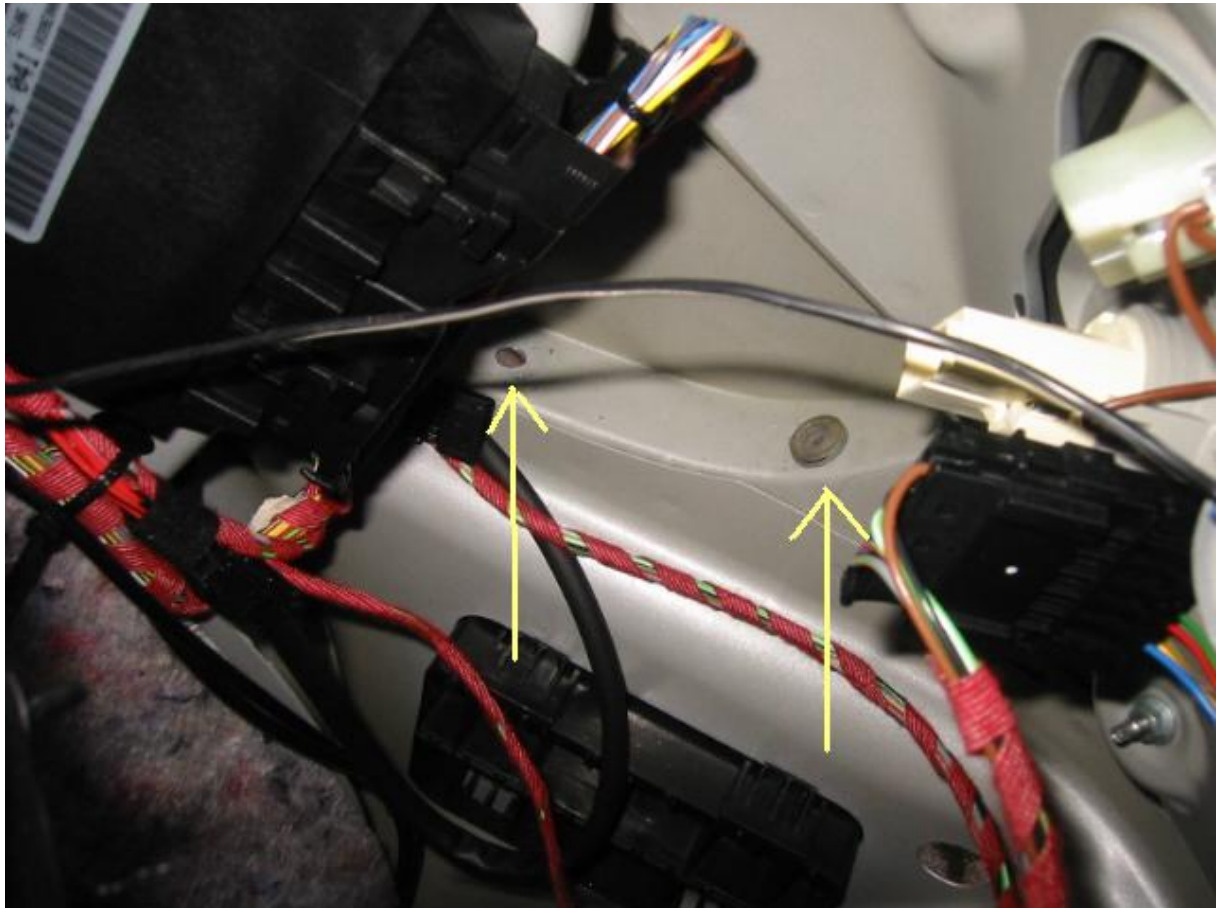
Die 2 unteren Schrauben sind die erwähnten Plastikclips, hier den Mittelstift rausziehen und dann den Clip lösen.

Der rote Pfeil zeigt das Loch für das Antennekabel

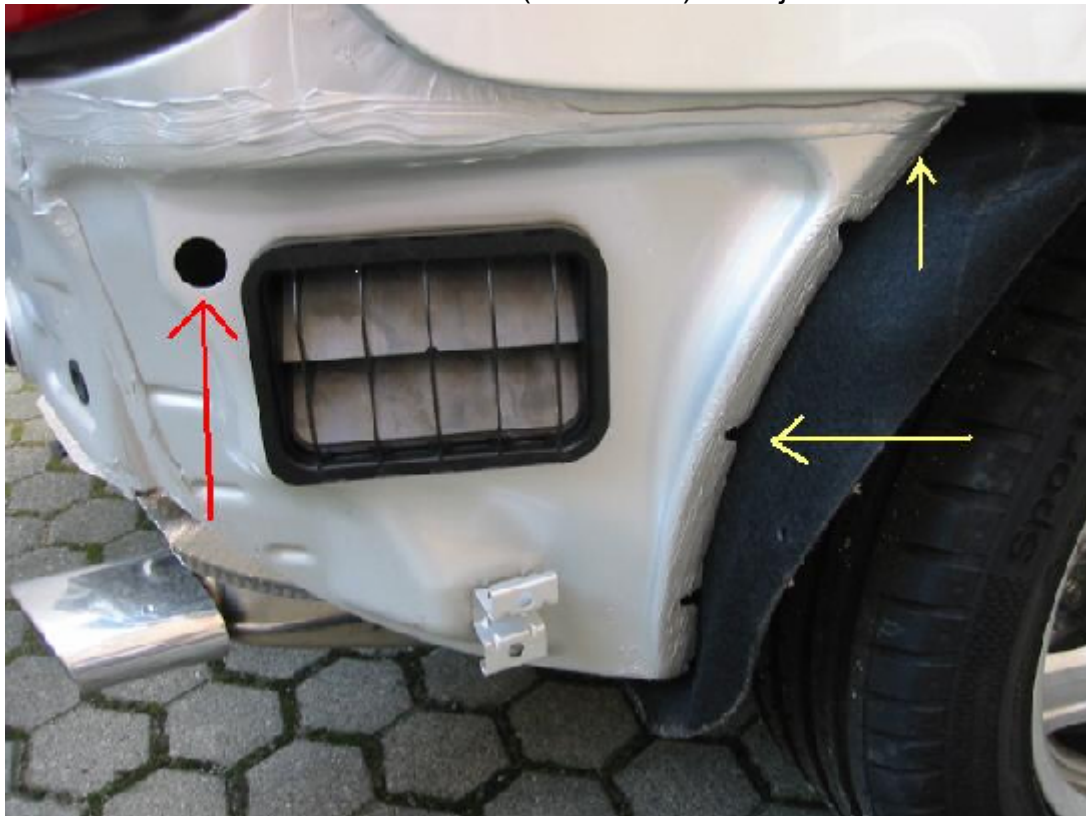
Nun zu den inneren 4 Schrauben, sie befinden sich links und rechts hinter der Seitenwandverkleidung an der Kotflügelwand, die Verkleidung zu lösen und etwas zu verbiegen sollte jeder selbst ausprobieren, eine ausführliche Beschreibung führt hier zu weit.

TIPP:

Die Plastikumrandung des Deckelträgers ist im hinteren Teil (zum Heck hin) nur zusammengeclipst. Das hilft enorm.



Zusätzlich muss man im Radkasten (von außen) noch jeweils 2 Schrauben lösen:



Der rote Pfeil zeigt das Loch für das Parktronic-Kabel (falls vorhanden)
Dieses muss dann in der Seitenwand noch von der Buchse abgezogen werden und
der Gummistopfen gelöst werden.

Der Stoßfänger kann dann, am besten zu zweit, mit leichtem hin und her bewegen nach hinten abgezogen werden.
Decke oder Pappe unterlegen, wegen Kratzer!

Ich habe dann die den Fänger auf 2 Mülltonnen (Pappe unterlegen und im Deckel einklemmen) gelegt. Sollte so aussehen:



Überall an den Pfeilen ist die schwarze Plastikabdeckung eingeclipst – Vorsichtig lösen und die Verkleidung abnehmen.

Darunter kommt dann eine 3-teilige schwarze Styroporpolsterung zum Vorschein.
Auf dieser wird die Antenne schließlich verlegt.

Ich habe das Kabel der Antenne in den Führungen für das Kabel der Parktronic verlegt (Vermute diese Führung ist immer vorhanden) und mit Panzerband fixiert:

Orientiert Euch an der gelben Linie auf dem oberen Bild:



Der rote Pfeil im oberen Bild zeigt den Gummistopfen mit dem Anschlusskabel für die Antenne.

Nachdem alles schön verlegt und fixiert wurde, Plastikabdeckung wieder aufstecken.

Sollte dann etwa so aussehen:



Also auf an den Einbau!!!

Allerdings kommt jetzt der kniffligste Teil der Sache – hier ist einiges an Geschick notwendig!!!

Problem:

Das weiter oben bezeichnete Loch durch das das Antennenkabel soll ist nicht direkt vom Kofferraum aus zugänglich. Man muss einen Draht durch das Loch fädeln und diesen im Kofferraum durchziehen – Geduld ist angesagt. Aber schließlich geht es doch!

Nun noch die Plastikkappe des Antennenkabels (oben am unteren Bildrand abgebildet) vorsichtig mit einem Schraubendreher lösen, Achtung Feder, und die beiden Kabel mit Isolierband am Zugdraht befestigen.

Das sichtbare weiße Kabel wird im Stoßfänger fixiert.

Die Zugrichtung zeigt das untere Bild:

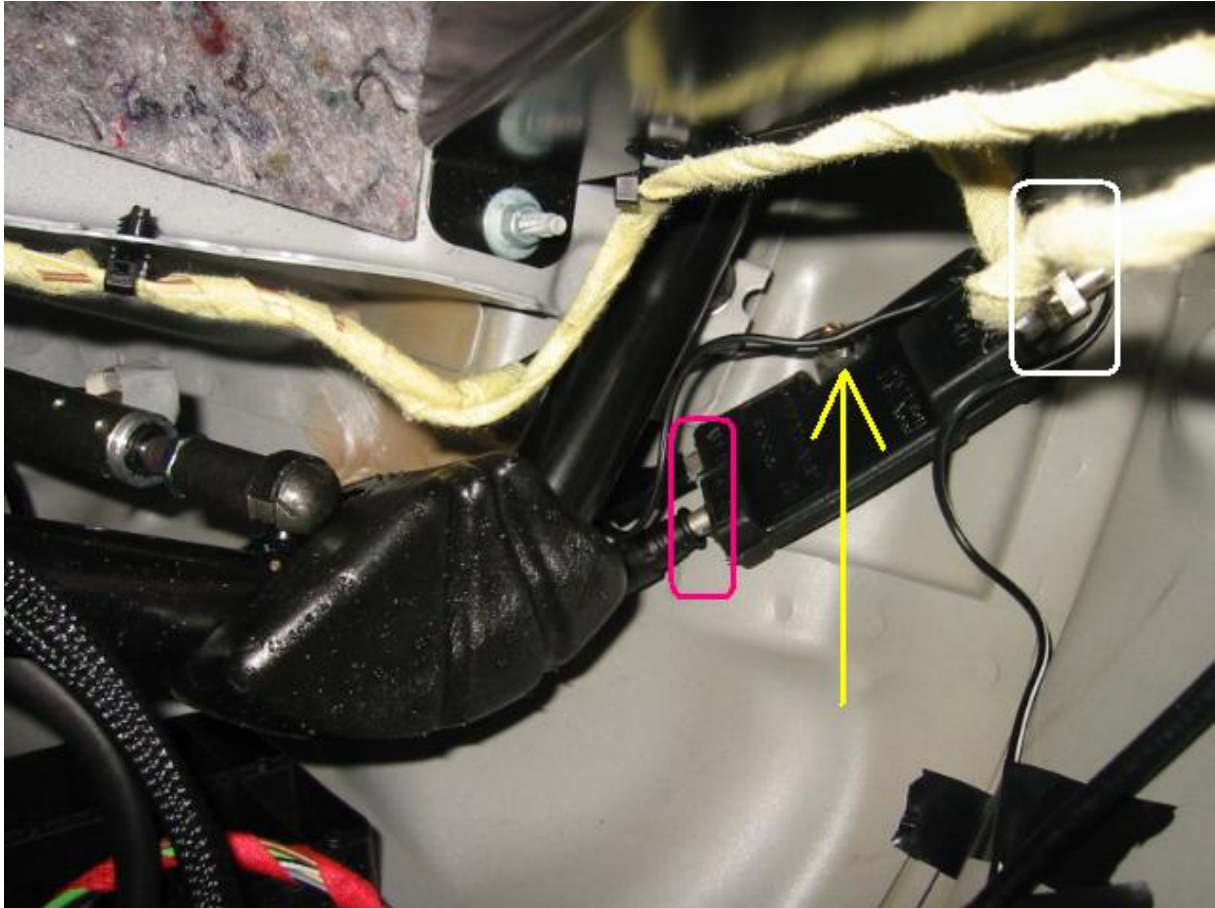


Dann Stosstange wieder aufsetzen, Parktronic- Kabel nicht vergessen und dabei vorsichtig das Antennenkabel in den Innenraum ziehen.
Am besten befestigt man zunächst die bezeichnete Schraube um den Fänger etwas zu fixieren:



Wenn man die Stossstange dann wieder befestigt hat geht es an die Verkabelung.

Ich habe den Verstärker, da das Anschlusskabel sehr kurz ist, direkt mit einer Schraube auf der linken Stossstangenbefestigungsschraube (was für ein Wort!) mit einer 10er Mutter fixiert.



Der rote Kreis zeigt den Anschluss der Antenne. Oben AM-Antenne, unten UKW-Antenne.

Der weiße Kreis zeigt den Anschluss des Antennenkabels Richtung Radio. Ich hab der Einfachheit halber ein neues Kabel nach vorne gezogen, da der Stecker des vorhandenen Kabels nicht passt und ein Umbau schwierig ist.

Das Kabel rechts dient zur Stromversorgung des Verstärkers. Hierzu einfach mittels einer Abzweigklemme am vorhanden Verstärker, am rot-grünen Draht (12Volt +) den Saft abzweigen.

Masse holt man sich vom Chassis mit einem Kabel und schließt dieses an der Befestigung des Verstärkers (gelber Pfeil) mit an.

Verstärker ist beschriftet. Habe leider vergessen ein Bild zu machen. Sorry!

Abschluß:

Nun noch das Kabel nach vorne zum Radio ziehen.

Dazu:

1. Im Kofferraum die hinteren Teppichverkleidungen lösen
2. Unter dem Armaturenbrett Fahrerseite 3 Torx Schrauben lösen
3. Schwellerverkleidung abziehen (ist nur geclipst – trotzdem mit Gefühl),
4. Windschottbefestigungsschraube lösen
5. Tüрдichtung lösen
6. Teppich vorsichtig aus der Führung ziehen

Hier sieht man nun etwa in Höhe der oberen Gurtführung, ein graues Schaumstoffknäuel.

Nun kommt der letzte Einsatz der GTI-Antenne:

Mit ihr kann man wunderbar im oberen Bereich der Öffnung herumstochern bis man schließlich im Kofferraum durchstößt.

Das Antennenkabel mit Isolierband am Stab befestigen und vorsichtig in den Innenraum ziehen und dann sauber verlegen.

Alle Verkleidungen wieder einbauen, Radio raus – Kabel anschließen. Fast fertig !!!

Nun noch als krönenden Abschluss den, hoffentlich gelackten Antennenfuß einbauen, SL-Antenne draufschauben und dann FREUEN, FREUEN, FREUEN:



PS. Dies war mein erster Erfahrungsbericht, über Tipps freue ich mich unter:
spaltex@web.de

Grüße Alexander